

OPILIONES DEL URUGUAY.

Discocyrtus prospicius Holmberg, el alotipo hembra
de *Pygophalangodus gemignanii uruguayensis*
Ringuelet (*Gonyleptidae*)
y *Metalibitia rosascostai* sp. nov. (*Cosmetidae*)¹.

Por ROBERTO CAPOCASALE

La fauna opilológica de Uruguay es actualmente bastante conocida. El primer trabajo referente a ella es el de ROEWER (1913), quien hace sucesivas adiciones posteriormente (1923 ; 1929 ; 1943). Por su parte MELLO-LEITAO (1931 ; 1939 ; 1946) se ocupa también de la opilofauna uruguaya, agregando una única entidad nueva. Finalmente RINGUELET (1955 ; 1959 ; 1963) resume y amplía lo anterior hasta concretarlo definitivamente.

El total de especies y subespecies indicadas para nuestro país es de 19, a saber :

- Holmbergiana orientalis* Ringuelet, 1963
- Holmbergiana weyenberghi* (Holmberg, 1876)
- Parageaya uruguayensis* Ringuelet, 1963
- Psammogeaya arenata* Mello-Leitao, 1946
- Simplicibunus delicatus* Ringuelet, 1955
- Ceratontia argentina* Canals, 1939
- Acanthopachylus aculeatus* (Kirby, 1819)
- Cearinus corniger bimaculatus* (Mello-Leitao, 1932)
- Discocyrtus dilatatus* Sörensen, 1884
- Discocyrtus testudineus* Holmberg, 1876
- Hernandaria scabricula* Sörensen, 1884
- Neopucroliella ochracea* Ringuelet, 1963
- Pachyloides bellicosus* Roewer, 1913
- Pachyloides iheringi* Roewer, 1913
- Pachyloides orientalis* Roewer, 1913
- Pachyloides thorelli thorelli* (Holmberg, 1878)

1. Gran parte de este trabajo se realizó en el Departamento de Zoología del Museo Nacional de Historia Natural de Montevideo, en usufructo de una beca concedida por la Comisión Nacional de la UNESCO.

Pachylus chilensis (Gray, 1833)

Pygophalangodus gemignanii uruguayensis Ringuelet, 1955

Metalibitia paraguayensis (Sörensen, 1884)

En este trabajo se dan a conocer dos especies más para nuestra fauna : *Discocyrtus prospiciuus* Holmberg, y otra nueva : *Metalibitia rosascostai* ; describiéndose además, el alotipo hembra de *Pygophalangodus gemignanii uruguayensis* Ringuelet.

El material mencionado en este trabajo, proviene de las siguientes colecciones :

M.N.H.N. : Museo Nacional de Historia Natural de Montevideo ;

D.E.F.H.C. : Departamento de Entomología de la Facultad de Humanidades y Ciencias ;

R.M.C. : Colección particular del autor.

Se agradece a las siguientes personas, cuya autorización en la revisión de material y consejos hicieron posible este trabajo : Dr. Fernando MAÑÉ y Sr. Miguel KLAPPENBACH (M.N.H.N.) e Ing. Agr. Carlos S. CARBONELL (D.E.F.H.C.) y muy especialmente al Pr. Max VACHON, cuya bondad y ayuda desinteresada permitieron la publicación de este trabajo.

Suborden LANIATORES Thorell

Familia CONYLEPTIDAE Simon

Subfamilia PACHYLINAE Roewer

Discocyrtus Holmberg, 1878.

DIAGNOSIS. — Oculario con 2 espinas o tubérculos. Area III con armadura par. Areas I-II-IV y V por lo común inermes, pero en algunas especies las áreas I o la V pueden tener un par de tubérculos. Tergitos libres inermes, a veces los tergitos I y II pueden llevar un par de tubérculos. Opérculo anal inerme. Femur de los palpos con una espina apical interna. Tarsos 6-n-n-n.

El género *Discocyrtus* Holmberg fue indicado, para Uruguay, por MELLO-LEITAO en 1939, especificando a : *Discocyrtus dilatatus* Sorensen, 1884 y *Discocyrtus testudineus* Holmberg, 1876. RINGUELET en 1959, a su vez, lo reindica para nuestro territorio pero sin mencionar especies. El mismo autor en 1963 hace omisión del género. En las colecciones estudiadas no se hallaron las especies indicadas por MELLO-LEITAO, pero sí a *Discocyrtus prospiciuus* Holmberg, 1876. Esta especie nueva para el país, confirma la existencia del género.

Discocyrtus prospicius Holmberg, 1876 ¹.

(Fig. 1).

1876 — *Gonyleptes prospicius*, Holmberg, An. Agr. Argentina 4 : 28.

1923 — *D. p.*, Roewer, Die Weberckncchte der Erdc, 431, 433.

1955 — *D. p.*, Soares y Soares, Arq. Zool. Est. S. Paulo, 8 (9) : 254.

1959 — *D. p.*, Ringuelet, Rev. M.A.C.N. Zool. 5 (2) : 303-307

Paratipos : macho, MNHN ; P : 8/A. Colonia. Pta. Gorda. 30-1-945.
Carbonell

hembra, MNHN ; P : 8/B. Idem

DESCRIPCIÓN ².

Dimensiones (expresadas en milímetros) :

	Macho	Hembra
<i>Fémures</i>	3.0 — 5.4 — 4.4 — 6.0	2.4 — 4.4 — 3.2 — 4.1
<i>Longitud escudo</i>	5.5	5.3
<i>Ancho escudo</i>	6.1	5.0
<i>Longitud prosoma</i>	2.0	2.0
<i>Tarsos</i>	6 — 10 — 7 — 7	6 — 9 — 7 — 7

Coloración ³. — (Macho) *Dorsal* : Castaño rojizo muy oscuro. *Ventral* : Castaño anaranjado oscuro. *Patas* : I a III, castaño rojizo mediano ; IV, castaño rojizo muy oscuro. *Palpos* : Anaranjado claro. (Hembra) *Dorsal* : Castaño anaranjado muy oscuro. *Ventral* : Castaño anaranjado mediano. *Patas* : Castaño anaranjado oscuro. *Palpos* : Anaranjado mediano.

(Macho) *Margen anterior del cefalotórax* : Liso.

Prosoma : Un promontorio mediano delante del oculario ; algunos granos desparramados, destacándose dos mayores detrás del oculario.

Oculario : Alto, levemente ovalado, dos espinas apicales más o menos paralelas, granos pequeños desparramados. Ojos transparentes con perímetro sombreado.

Areas : I, Inerme, dividida, granos desordenados, aunque los mayores parecen orientarse en fila posterior, II, granos desparramados orientados

1. Comunicado a la Sociedad Zoológica del Uruguay ; sesión 17-IV-1963.

2. La descripción se realiza siempre en base a ejemplares *conservados* por más de un mes, en la siguiente solución, cuyos resultados en opiliología fueron satisfactorios para todo trabajo : *Alcohol* 96° 704, 93 cc., *Agua destilada* 204, 07 cc., *Glicerina* 45.50 cc., *Formol* 45.50 cc.

3. Referente a coloración se tomó como base el método de Villalobos y Villalobos (1947), considerándose únicamente, los doce tintes típicos y en especial, los cinco valores de luminosidad complementarios. (Se creyó que, el castaño, adicionado debidamente de los valores de luminosidad complementarios, daba resultados de interpretación, más positivamente prácticos que los « naranja », « rubí escarlata » o « escarlata naranja » ; de allí la sustitución de términos).

transversalmente, los medianos de mayor tamaño, dando idea de agrupación alternada. III, con un surco mediano levemente marcado, dos espinas más o menos divergentes; granos cuya ordenación siguen el sistema de las áreas anteriores. IV, inermes, dividida, una fila irregular de granos circulares, grandes, de orientación transversal, alternan, sin orden granos pequeños. V, inermes, una fila nítida de 16 granos de dimensiones semejantes. Laterales, dos filas de granos, la interna desde la segunda mitad del prosoma hasta el área IV, la externa de 5/6 granos, mayores que los internos, desde el área II a la III.

Tergitos : Una fila de granos como el área V.

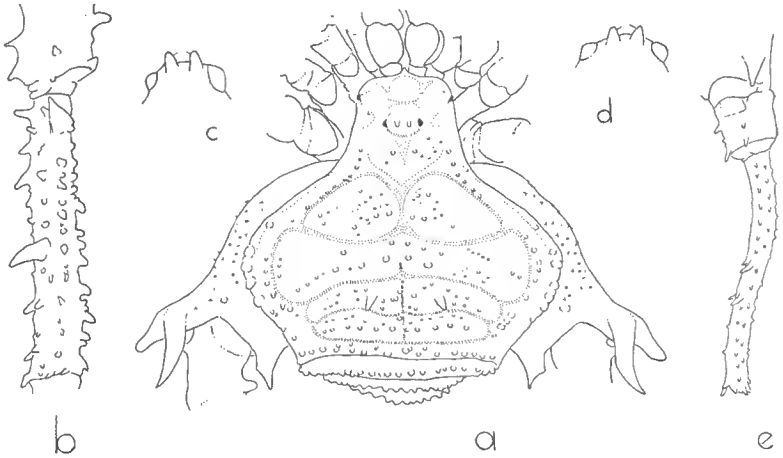


FIG. 1. — *Discocyrtus prospicius* Holmb., 1876. a) Escudo del macho, dorsal. b) Trocánter y femur de la pata IV del macho, dorsal. c) Oculario del macho, frontal. d) Oculario de la hembra, frontal. e) Trocánter y femur de la pata IV de la hembra, dorsal.

Opérculo anal : Granoso.

Esternitos : Una fila de granos cónicos, pequeños, con un pelito apical, los cuales por sus dimensiones tienden a pasar desapercibidos.

Coxas : — Ventral — I, una fila de granos cónicos con un pelo apical. II, una fila de granos muy pequeños, casi imperceptibles. III, granos de la misma clase de la II pero muy desparramados.

Fémures : I y II, rectos. III, levemente curvo.

Patas IV : Coxa, granos cónicos pelíferos, desparramados, mayores los dorsales, disminuyendo, ventralmente, en tamaño y número; una apófisis apical, externa, bifida, la rama dorsal orientada longitudinalmente, aguda y curvada hacia abajo, mayor que la ventral, la rama ventral, roma, oblicua; una apófisis posterior en bisel. Trocánter, tres dientes, dos internos, uno externo basal; granos desparramados dorsal y ventralmente. Femur, recto; — dorsal — una apófisis basal, aguda; cuatro filas de espinas, en las filas internas sobresale una gran espina aguda, hacia

adentro en la segunda mitad ; — ventral — una fila de granos pequeños y una fila de ocho espinas. Patela y tibia, poblada de granos cónicos separados.

Palpos : — Dorsal — trocanter, 1/2 granitos cónicos pequeños. — Ventral — trocanter, un grano cónico. Femur, una espina subapical interna, tres granos cónicos pequeños con una espina cada uno. Patela, inerme. Tibia, cuatro espinas externas e internas. Tarso, 3/5 espinas externas e internas. (Hembra) Diferencias con el macho :

- a) Dimensiones generales, menores ;
- b) Area III, sin división ;
- c) Patas IV, de estructura más simple : Coxa, con apófisis dorsal, apical, pequeña, simple, aguda y oblicua hacia atrás ; sin apófisis posterior interna. Trocanter, tres dientes internos pequeñísimos, sin dientes posteriores. Femur, con seis filas de granos pequeños o espinas, cuando ordenados de 13-15 cada una ; dos espinas subdorsales, mayores que los anteriores y dos ventrales a la altura de las otras ; con dos espinas apicales divergentes.

NOTAS. I) Las dimensiones dadas en la descripción, lógicamente, no concuerdan para todos los casos. Los límites hallados en los dos lotes de Isla Riea, Artigas, en un total de 42 ejemplares, únicamente en lo referente a ancho escudo, son :

Machos — 5.3-7.0 (N = 25 ; M = 6.2)
Hembras — 5.0-5.8 (N = 17 ; M = 5.3)

De este estudio, fueron separados los ejemplares juveniles, considerándose como tales aquellos que tenían un ancho escutelar inferior a mm. 4.0, cuyos caracteres sexuales secundarios, confusos en algunos casos, influirían en los resultados finales.

II) La Tabla I, muestra la gran variabilidad de los surcos longitudinales en las áreas del escudo. Se observaron ejemplares de ambos sexos, (N = 87), indicándose la frecuencia con que se dan los casos.

En los ejemplares jóvenes, se tuvo presente la morfología de la coxa IV, por su posible semejanza o identidad con *D. excepcionalis* M. L. (RIN-GUOLET, 1959, pp. 302). La observación del escudo se hizo manteniendo el tegumento húmedo, nunca seco ni sumergido en líquido. La práctica indicó que, al igual de otras especies, los surcos longitudinales aparecen cuando húmedos y desaparecen cuando secos.

III) Del anterior estudio, surgen directamente, dos conclusiones :

a) Nulidad de las divisiones longitudinales escutelares como carácter específico y sexual ;

b) Diferenciación neta, entre *D. prospicius* Holmberg juveniles y *D. exceptionalis* Mello-Leitao.

Material examinado : MNHN : P : 8 — Colonia. Punta Gorda. 30 ENE. 1945. C. S. Carbonell. 14 machos ; 16 hembras. P : 16 — San José, Arazatí. 25 ENE. 1958. Larrosa-Muñoa. 1 macho. P : 34 — Artigas. Isla Rica.

29 NOV. 1959. San Martín. 13 machos ; 7 hembras. P : 39 — Colonia.
 Punta Gorda. 28 MAR. 1963. Olazarri. 1 hembra. DEFHC : Artigas.
 Isla Rica. 29 NOV. 1959. CS. Carbonell, San Martín, Mesa. 15 machos ;
 14 hembras. San José. Arazati. 24 FEB. 1960. CS. Carbonell. L. Zolessi.
 1 macho ; 1 hembra. Colonia. A° Limetas. 10 ENE. 1962. CS. Carbonell,
 M. Monné, C. Morey. 2 machos, 2 hembras.

Tabla I.

FRECUENCIA DE LOS SURGOS ESCUTELARES LONGITUDINALES
 EN 87 EJEMPLARES DE *Discocyrtus prospicius* HOLMB.

FREC.	SEXOS		JUVEN.	AREAS								OBSERVACIONES	
	♂	♀		SIN DIVISION				CON DIVISION					
				IV	III	II	I	II	III	IV			
1	•			•	•	•	•	•	•	•	•	•	Area II con doble división.
13	•			•						•			
1	•										•	•	
3	•											•	
12	•					•	•	•	•			•	
15		•		•	•	•	•	•					
14		•										•	
2		•									•	•	
5		•									•	•	
1		•									•	•	
1		•		•	•	•	•	•				•	
6	•		•		•	•	•					•	Na presentan carácter cosol secundario como en <i>excepcionalis</i> .
2	•		•		•	•	•					•	" " " " " " " "
8	•		•		•	•	•					•	" " " " " " " "
3		•	•	•	•	•	•						
2		•	•	•	•	•	•					•	

Pygophalangodus gemignanii uruguayensis Ringuelet, 1955¹.
 (Fig. 2).

1955 — *P.g.u.* Ringuelet, 1955, Notas Mus. La Plata. 18 Zool. (163) :
 291-294.

Alotipo hembra. DEFHC. Artigas. Sepulturas. 19-12-957. Carbonell.

DESCRIPCIÓN.

Dimensiones (expresadas en milímetros) :

<i>Fémures</i>	1.5 — 2.4 — 1.8 — 2.6
<i>Longitud escudo</i>	3.4
<i>Ancho escudo</i>	3.0
<i>Longitud prosoma</i>	1.6
<i>Tarsos</i>	5 — 6 — 6 — 6

1. Comunicado a la Sociedad Zoológica del Uruguay ; sesión 14-vi-1963.

Coloración : Dorsal : Castaño anaranjado muy oscuro. Ventral : Castaño anaranjado oscuro. *Patas* : I a IV, castaño anaranjado muy oscuro. *Palpos* : Castaño anaranjado mediano.

Margen anterior del cefalotórax : Tres dientes hacia adelante, dos laterales uno mediano.

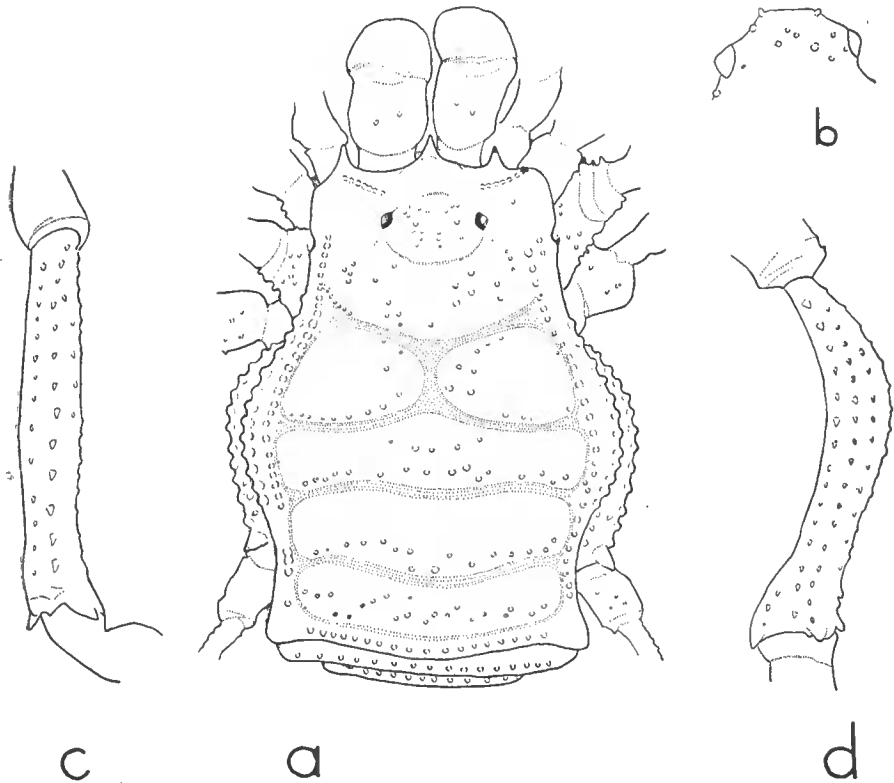


FIG. 2. — *Pygophtalangodus gemignanii uruguayensis* Ring., 1955, alotipo hembra. a) Escudo dorsal. b) Oculario, frontal. c) Femur de la pata IV, lateral. d) Femur de la pata IV, dorsal.

Prosoma : Una fila de granos pequeños delante del oculario, divergente hacia atrás. Un promontorio mediano, dividiendo la fila de granos. Granos sin orden en torno al oculario, muy desparramados.

Oculario : Grueso, ovalado, dos granitos apicales y varios desparramados. Ojos transparentes con aureola negra.

Areas : Inermes. I, algunos granos más o menos alineados posteriormente II y III, igual a la I y algunos granos sin orden. IV, sin división, granos desparramados sin orden. V, una fila de 17 granos. Laterales, dos filas

paralelas de granos gruesos, la exterior hasta el área II, la interna desde la segunda mitad del prosoma hasta el área IV.

Tergitos : Una fila de granos.

Opérculo anal : Granoso.

Esternitos : Una fila de granos.

Coxas : I, II y III, granos pelíferos sin orden.

Fémures : I y II, rectos, III, curvo.

Patas IV : Coxa, granos cónicos sin orden en profusión ; una saliente apical, simple pequeña, oblicua. Trocánter, granitos pequeños desparramados. Femur, curvo en sus dos tercios, tres filas de granos pequeños dorsal y ventralmente, dos tubérculos puntiagudos o espinas pequeñas en el extremo apical.

Palpos : — Dorsal — trocanter, tres granos pequeños. Femur, cuatro tubérculos cónicos medianos. — Ventral — trocanter, dos tubérculos cónicos con una espina. Femur, tres tubérculos cónicos con una espina subapical interna. Patela, inerme. Tibia, 4/4 espinas externas e internas. Tarsos, 3/3 espinas externas e internas.

Material examinado : DEFHC : Rivera. Rivera. 15 JUL. 1951. 2 machos. (*Holotipo y Paratipo*). Artigas. Sepulturas. 19 DIC. 1957. CS. Carbonell. 2 membras ; 1 macho. (*Alotipo*). Artigas. A^o Cuaró. — FEB. 1960. BL de Ximénez. 1 macho.

Familia COSMETIDAE Simon.

***Metalibitia rosascostai* sp. nov.**¹

(Fig. 3).

Holotipo macho : RMC. Z : 0.21/A. Durazno, Florida, Treinta y Tres. Cerro Chato. 26 MAR. 1964. Capocasale, Bruno.

Alotipo hembra : RMC. Z : 0.21/B. Idem

Paratipos : MNHN y DEFHC.

DESCRIPCIÓN.

Dimensiones (expresadas en milímetros) :

	Macho	Hembra
<i>Fémures</i>	4.7 — 3.4 — 3.0 — 3.3	1.5 — 2.6 — 2.3 — 2.6
<i>Longitud escudo</i>	4.4	3.9
<i>Ancho escudo</i>	4.1	3.6
<i>Longitudprosoma</i>	1.6	1.2
<i>Tarsos</i>	5 — 6 — 5 — 5	5 — 6 — 5 — 5

1. Especie dedicada al Sr. Julio A. ROSAS COSTA, en cumplimiento de una deuda de gratitud.

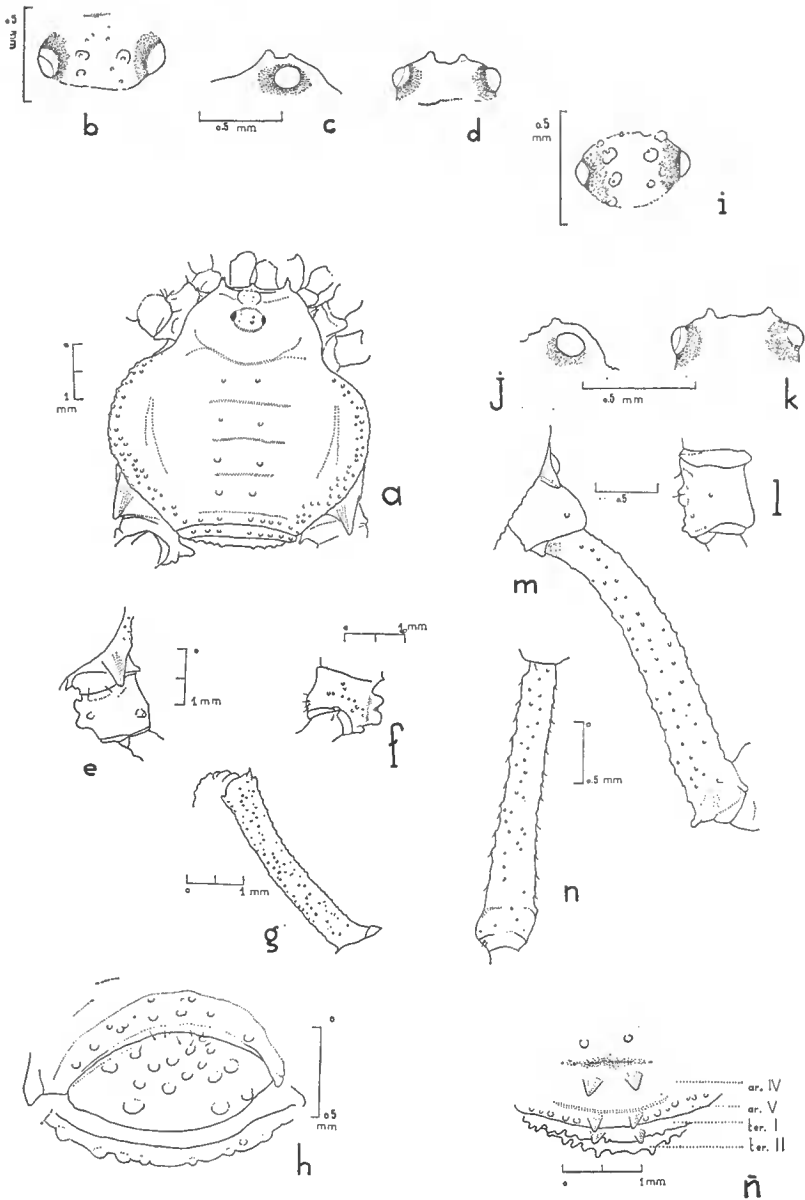


FIG. 3. — *Metalibitia rosascostai* sp. nv. Holotipo macho : a) Escudo, dorsal. b, c, d) Oculario, superior, lateral y frontal respectivamente. e, f) Trocanter IV, dorsal y ventral respectivamente. g) Femur IV, dorsal. h) Placa anal. i) Oculario de juvenil — longitud total 3 mm. —, superior. Alotipo hembra : j, k) Oculario, lateral y frontal respectivamente. l) Trocanter IV, ventral. m) Trocanter y femur IV, dorsal. n) Tibia IV, lateral. ñ) Areas IV, V y tergitos I, II, dorsal.

Coloración : (Macho) *Dorsal* : Anaranjado mediano. A ambos lados del prosoma zonas castaño muy oscuro. Areas laterales, desde el surco escutelar que separa el área III de la IV hasta el borde anterior del área V, castaño muy oscuro. Borde anterior del área V, tergitos I y II castaño muy oscuro. *Ventral* ; Anaranjado claro. *Patas* : I a IV, reticuladas de castaño muy oscuro sobre fondo anaranjado mediano. (Hembra) Igual a la del macho. *Patas* : I a IV, castaño muy oscuro pero de reticulado mas nítido.

(Macho) *Tegumento* : Profusamente punteado de granos finos.

Margen anterior del cefalotórax : Una elevación mediana baja, a ambos lados dos saliencias o dientes hacia adelante de forma muy irregular.

Prosoma : Algunos granos, muy desparramados que se confunden con el granulado tegumentario.

Oculario : Bajo, desarrollado transversalmente, dos granos apicales y varios desparramados frontal y posteriormente que pasan desapercibidos por la característica del tegumento. Ojos transparentes de orbita sombreada.

Areas : I, II, III y IV, dos granos medianos bajos. V, una fila de granos separados en dos series (3/5), del centro hacia los lados, quedando en medio un espacio vacío el doble del que existe entre los otros. Laterales, dos filas de granos bajos, iguales a los de las áreas I a III, más o menos alternados, desde la segunda mitad del área I hasta el área V.

Tergitos : I a III igual al área V.

Opérculo anal : Granos sin orden, con tendencia a agruparse en el centro, intercalan algunas cerdas en el borde anterior de la placa opercular.

Esternitos : Una fila de granos regulares.

Coxas : I, granos en profusión ordenados más o menos en tres filas longitudinales. II, lisa. III, una fila posterior de granos.

Fémures : Granosos. I, recto y grueso. II y III, levemente curvos.

Patas IV : Coxa, granosa lateral y ventralmente, una apófisis apical, corta, aguda y hacia atrás, un diente agudo pequeño, interno, hacia atrás junto a los esternitos. Trocanter, un grano dorsal subapical externo ; un grupo de gruesos granos internos : dos grandes, uno separado hacia atrás la mitad del tamaño de los otros y uno muy pequeño y bajo sobre los mayores. El conjunto visto dorsalmente semeja un solo grano grueso con apariencia bífida. Varios granos ventrales pequeños, bajos, sin orden y uno mediano posterior interno. Femur, curvo, granoso dorsal y ventralmente, dos saliencias apicales internas o una espina aguda pequeña y otra roma. Patela, granosa. Tibia, granosa, una fila de dientes pequeños internos más destacados. (Hembra) Diferencias con el macho :

a) Dimensiones del escudo, menores ;

b) Granos medianos escutelares del área V y tergitos I y II, transformados en espinas ;

c) *Patas IV*, de estructura más simple : Coxa, granosa dorsal y ventralmente. Trocanter, — ventral — con algunos granos posteriores muy bajos,

sin orden, con tres granos bajos pequeños, internos y uno igual a los anteriores hacia atrás. Femur y patela, granosos, sin dientes ni espinas apicales. Tibia, granosa, sin dientes ni espinas ;

d) Coloración de las patas, más clara.

En 30 ejemplares adultos de ambos sexos, se observó *siempre* : a) *variación tarsal*, nula (5-6-5-5) ; b) *uñas I a IV*, lisas, c) *surcos escutelares*, nitidos delimitando más o menos claramente las áreas ; d) *granulación mediana en áreas y tergitos*, clara y notable ; e) *dimorfismo sexual secundario*, constante (machos, con espina apical interna en el femur IV y granos en el área V y tergitos I y II ; hembras, con espinas en el área V y tergitos I y II) ; f) *variación cromática*, acentuada (oscurecimiento tegumentario hasta llegar al castaño oscuro).

Tabla II.

EXTREMOS, MEDIA, DESVIACION TIPICA, ERROR TIPICO
Y COEFICIENTE DE VARIABILIDAD EN 30 MACHOS Y 30 HEMBRAS
DE *Metalibitia rosascostai* sp. nov.

$$\left(\text{ratios} = \frac{\text{longitud escudo}}{\text{fémures}} \right). 1$$

ratios	*N	Ext.	M	D.T.	E.T.	C.V.	SEXOS
I	30	2,200-2,700	2,4092	0,1186	0,0216	4,9227	
II	30	1,222-1,421	1,3078	0,0563	0,0102	4,3049	
III	30	1,345-1,604	1,4595	0,0580	0,0105	3,9739	♂♂
IV	30	1,179-1,357	1,2707	0,0591	0,0107	4,6520	
I	30	2,300-3,077	2,6241	0,1786	0,0326	6,8061	
II	30	1,255-1,627	1,4800	0,0937	0,0171	6,3364	
III	30	1,510-1,857	1,7168	0,0970	0,0177	5,6506	♀♀
IV	30	1,271-1,660	1,4686	0,0866	0,0158	5,8988	

* N : número de ejemplares. Ext. : extremos. M : media. D.T. : desviación típica. E.T. : error típico. C.V. : coeficiente de variabilidad.

DISCUSIÓN. *M. rosascostai* sp. nov. se ubica fácilmente como un integrante entre los *Cosmetidae*. Su posición genérica parece por demás clara dada las características de nitidez y variabilidad nula en los tarsos y elementos morfológicos escutelares.

Esta segunda especie del género *Metalibitia* en Uruguay, parecería acercarse mucho a *Metalibitia brasiliensis* Soares y Soares, de quien se

1. En los cálculos estadísticos se utilizaron las fórmulas mencionadas por M. A. CAZIER y B. L. BACON (1949). Se tomaron ejemplares de todas las procedencias indicadas en el material examinado, separándose sexos y excluyendo juveniles. Luego de hacer las mediciones con ocular micrométrico, se sacaron *ratios*. En los registros están incluidos los *tipos*.

diferencia sin embargo, por presentar en la pata IV del macho, exageración en el desarrollo de los tubérculos internos del trocanter, espinación apical del femur y presencia de dientes en las tibias ; en las áreas IV, V y tergitos, I, II de la hembra, espinas medianas pares ; y por su coloración general

La carencia de los anteriores elementos morfológicos diferenciales, separa también, sin dificultad, a *Metalibitia paraguayensis* Soerensen de *M. rosascostai* sp. nov.

Notas biológicas. I) Los ejemplares juveniles de mm. 3 contrastan con los adultos en : a) *coloración*, que es gris amarillenta ; b) *tegumento*, casiliso ; c) *granulación mediana del escudo y tergitos I y II*, notablemente nítida ; y fundamentalmente ; d) *oculario*, desarrollado longitudinalmente y con dos filas de 3/3 granos apicales-frontales. (Ejemplares de dimensiones inferiores, poseen oculario en extremo bajo, dando sensación que los ojos se apoyan en el prosoma y no en un cúmulo). II) Los ejemplares vivos mantenidos en el laboratorio, en cuanto la temperatura baja a los 16° C entran en letargo y muestran oscurecimiento tegumentario parcial sin llegar a uniformarse totalmente de castaño oscuro.

Ecología y habitat. La distribución geográfica de *Metalibitia rosascostai* sp. nov. ocuparía el territorio nacional hacia el SE. La línea de distribución, no obstante, cruza hasta el litoral (Río Negro) debido posiblemente a la biología de la especie ; por el momento determina netamente, la « sub-región guayano-brasileña » de zonas serranas características. En la localidad típica, abundante en cerros que descienden suavemente, escasean los montes indígenas y los cursos de agua caudalosos.

El lote Z : 0.21 se halló en el interior de un monte de eucaliptus (*Eucaliptus globulus*). Las condiciones atmosféricas del mencionado estrato arbustivo a las 16,30 horas, en la fecha de la colecta, fueron las siguientes : *Temperatura* : 25° C ; *Humedad Relativa* : 54 %.

La especie, sin embargo, aunque influida secundariamente por estos elementos, habita en el microclima formado por la vegetación decayente. Un rápido muestreo de ese biótopo, dio los siguientes registros :

Datos atmosféricos : *Temperatura* : 24.4° C ; *Humedad Relativa* : 65 % ;

Especies vegetales : *Dichondra argentea* ;

Especies animales : *Odontophrynus americanus* ; Isópodos indeterminados ; *Acanthopachylus aculeatus* ; *Pachyloides iheringi* ; *Achromirmex lundii*

En este brevísimo registro se puede notar que se mezclan elementos de la fauna criptozoica, quizá por las mismas preferencias foto e higrotáxicas y por la estrecha vecindad de ambas.

En una oportunidad, se halló a *Metalibitia rosascostai* cohabitando un termitero (cuya especie no sé pudo determinar) lo cual lo acreditaría como un termitófilo « ocasional », pasando de geobionto inveterado a inquilino troglóxeno. No deja de llamar la atención este comportamiento, que aparejaría una permuta indiferente de comunidad biótica, aunque la explicación se halla en la lógica del microclima.

Sin duda, la homocromía de *M. rosascostai* es un medio defensivo positivo que lo hace difícil para su localización en los biótopos de la naturaleza descripta; máxime, cuando el animal permanece inmóvil aun en posición invertida.

Material examinado : MNHN : P : 42 — Cerro Largo. Acceguá. 20 NOV. 1959. San Martín. 7 machos ; 10 hembras. P : 43 — Cerro Largo. Sarandí del quebracho. 17 NOV. 1959. 3 machos ; 4 hembras. P : 57 — Maldonado. Cerro de las Animas. 24 NOV. 1959. San Martín. 1 macho. DEFHC : Canelones. Las Piedras. 20 NOV. 1955. L. C. de Zolessi. 1 macho ; 8 hembras ; 6 *pull*. Río Negro. — ENE. 1959. San Martín. 1 macho. Cerro Largo. Sarandí del Quebracho. 4 MAR. 1959. C. S. Carbonell. 1 macho. Treinta y Tres. Sta. Clara de Olimar. 10 NOV. 1960. L. C. de Zolessi. 2 machos ; 7 hembras. Treinta y Tres. Alto Alegre. 19 DIC. 1960. 3 machos ; 28 hembras. Rocha. Parq. Nac. San Miguel. 18 DIC. 1963. San Martín. 2 machos. RMC : Z : 0.19 — Durazno, Florida, Treinta y Tres. Cerro Chato. 26 FEB. 1963. Capocasale, Bruno. 1 macho ; 4 hembras ; 1 *pull*. Z : 0.21 — Durazno, Florida, Treinta y Tres. 26 MAR. 1964. Capocasale, Bruno. 12 machos ; 9 hembras ; 7 *pull*. (*Holotipo* y *Alotipo*).

RESUMEN.

1. — Se estudian y describen 3 especies de Opiliones de Uruguay.
2. — Se indica a *Discocyrtus prospicius* Holmberg como especie nueva para el país. El estudio de los surcos escutelares en un total de 87 ejemplares machos, hembras y juveniles, permite concluir que no hay identidad entre *D. prospicius* Holmberg y *D. excepcionalis* Mello-Leitao. El grado grande de variabilidad de este elemento morfológico lo anula como carácter de valor específico y sexual secundario.
3. — Se describe el alotipo hembra de *Pygophalangodus gemignanii uruguayensis* Ringuelet.
4. — Se describe una especie nueva de *Cosmetidae* en base a 118 ejemplares estudiados : *Metalibitia rosascostai*. Se hace un estudio estadístico sobre 30 machos y 30 hembras.

RÉSUMÉ.

Trois espèces d'Opilions ont été particulièrement étudiées dans ce travail parmi les 19 connues maintenant en Uruguay et dont la liste est donnée p. 631.

Discocyrtus prospicius Holmberg (Gonyleptidae) est une espèce nouvelle pour l'Uruguay et une description détaillée en est fournie. 87 spécimens (♀, ♂ et jeunes) ont permis de constater la grande variabilité des sillons du bouclier dorsal et d'affirmer que ce caractère n'a pas de valeur tant au point de vue spécifique que sexuel secondaire.

L'allotype ♀ de *Pygophalangodus gemignanii uruguayensis* Ringuelet (Gonyleptidae) est décrit ainsi qu'une espèce nouvelle : *Metalibitia rosascostai* (Cosmetidae) dont la diagnose est établie après étude de 118 spécimens et une statistique faite sur 30 ♂ et 30 ♀.

Durazno 1907 bis, Montevideo, Uruguay
et Laboratoire de Zoologie (Arthropodes)
du Muséum national d'Histoire naturelle,
61, rue de Buffon, Paris, 5^e.

BIBLIOGRAFÍA

- CANALS, J., 1939. — Nuevos opiliones de la Argentina. *Notas Mus. La Plata., Zool.*, 4 (18) : 143-156.
- CAZIER, M. A. y Bacon, A. L., 1949. — Introduction to quantitative Systematics. *Bull. Amer. Mus. Nat. Hist. New York*, 93 (5) : 349-388.
- HOLMBERG, E. L., 1876. — Aracnidos argentinos. *An. Agric. Rep. Argentina*. 4 : 1-30.
- MELLO-LEITAO, C., 1931. — Notas sobre arachnideos argentinos. *Ann. Acad. Brasil. Sci.*, 2 (4) : 1-10.
- MELLO-LEITAO, C., 1939. — Les arachnides et la zoogeographie de l'Argentine. *Physis*, 17 : 601-630.
- MELLO-LEITAO, C., 1946. — Nuevos arácnidos sudamericanos de las colecciones del Museo de Historia Natural de Montevideo. *Com. Zool. Mus. Hist. Nat. Montevideo*, 2 (35) : 1-10.
- RINGUELET, R., 1955. — Noticias sobre los Opiliones del Uruguay. *Notas Mus. La Plata. Zool.*, 18 (163) : 279-297.
- RINGUELET, R., 1959. — Los arácnidos argentinos del orden Opiliones. *Rev. Mus. Argent. Cienc. Nat. Zool.*, 5 (2) : 127-440.
- RINGUELET, R., 1963 (1961). — Opiliofauna uruguaya. *Rev. Soc. Ent. Argent.*, 24 : 35-51.
- ROEWER, C. F., 1913. — Die Familien der Gonyleptiden der Opiliones Laniatorcs. *Arch. Naturg.*, 79 A (4/5) : 1-472.
- ROEWER, C. F., 1923. — Die Webercknechte der Erde. Systematische Bearbeitung der bisher bekannten Opiliones. VI + 1116. Jena.
- ROEWER, C. F., 1929. — Weitere Webercknechte III. III Ergänzung der : « Webercknechte der Erde », 1923. *Abh. Natur. Ver. Bremen*, 27 (2) : 179-294.
- ROEWER, C. F., 1943. — Über Gonyleptiden. Weitere Webercknechte (Arach. Opil.) XI. *Senckerbergiana*, 26 (1/3) : 12-68. Franckfurt.
- SOARES, B. A. y Soares, H. E., 1949. — Alguns Opilios do Sul do Brasil. (Opiliones-Gonyleptidae, Phalangodidae, Cosmetidae). *Pap. Avul. Dep. Zool. S. Paulo*, 9 (4) : 47-60.
- SOARES, B. A. y SOARES, H. E., 1955. — Monographia dos géneros de Opilioses neotropicis. *Arg. Zool. Est. S. Paulo*, 8 (9) : 225-302.
- VILLALOBOS-DOMÍNGUEZ C. y VILLALOBOS, J., 1947. — Atlas de los Colores. 38 lám. El Ateneo. Argentina.